



Manuel d'utilisation  
Modèle : EVO D

# À LIRE AVANT UTILISATION

## ■ CONSIGNES

Notre société se réserve le droit de modifier le contenu du présent mode d'emploi sans préavis. La notice présente correspond au modèle vendu à la période où elle a été éditée. Il se peut qu'elle soit modifiée et mise à jour au fil du temps. Avant la première utilisation, nous vous prions de bien vouloir charger le produit durant deux heures.

## ■ CARACTÉRISTIQUES

**Poids** : 55 gr

**Dimensions** : 138 x 14 x 14 mm

**Temps de chargement** : 3-4 h

**Capacité batterie** : 650 mah

**Capacité clearomiseur** : 1.6 ml

## ■ INSTRUCTIONS

Veillez respecter les instructions ci-dessous. Si celles-ci ne sont pas respectées et que votre produit est endommagé, nous ne pourrions être tenus pour responsables.

- Utiliser le produit dans un endroit sec. Si le produit a un contact prolongé avec l'air humide ou un environnement liquide, il peut être endommagé.
- Ne pas laisser le produit de manière prolongée au soleil ou sous haute température, il peut être endommagé.
- Ne pas utiliser lors d'un orage.
- Ne pas approcher d'objets pointus ou métalliques près du produit.
- Veuillez utiliser le câble fourni avec le produit pour le recharger.
- Nettoyer le produit de temps en temps avec un chiffon sec.

*Note : Vous pouvez nettoyer le clearomiseur à l'eau lorsque vous changez de goût.*

## UTILISATION DU PRODUIT

### ■ CHARGEMENT DU PRODUIT

Assurez-vous de charger le produit durant au moins quatre heures avant votre première utilisation, afin d'éviter que celui-ci ne s'éteigne. S'il est éteint, procédez de la manière ci-dessous afin de le recharger :

- brancher le câble USB fourni avec le produit à un ordinateur, un chargeur secteur, ou une batterie externe pour commencer le chargement.

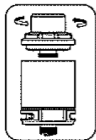
## ■ GUIDE D'UTILISATION

### Mise en tension / hors tension

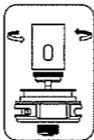
Pour allumer le produit, appuyez 5 fois sur le bouton principal.

Pour éteindre le produit, appuyez 5 fois sur le bouton principal.

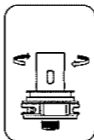
### Remplacement de la résistance



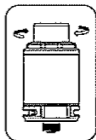
Dévissez le haut du clearomiseur



Dévissez la résistance



Vissez la nouvelle résistance

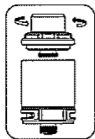


Vissez le haut du clearomiseur

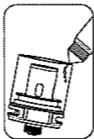
*Attention : assurez-vous qu'il n'y a pas de liquide dans le clearomiseur lorsque vous souhaitez remplacer la résistance. Après l'avoir remplacée et ajouté du liquide, vous devrez patienter 5 minutes avant d'utiliser le produit.*

### Remplissage du clearomiseur

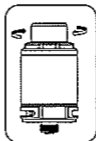
*Note : il est recommandé de bien nettoyer le clearomiseur lorsque vous changez de liquide. En effet, si ce n'est pas fait, cela risquerait d'affecter le goût.*



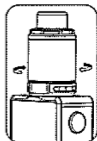
Dévissez le haut  
du clearomiseur



Remplissez par  
les bords,  
jusqu'au trois  
quarts environ



Revissez le haut  
du clearomiseur,  
et patientez cinq  
minutes



Vissez le  
clearomiseur sur  
le mod

## Utilisation

Vapoter :

- 1 - Assurez-vous que le clearomiseur soit toujours rempli. En effet, s'il n'y a pas de liquide, cela pourrait endommager la résistance.
- 2 - Maintenez le bouton pendant que vous vapotez, relâchez lorsque vous retirez le tip de votre bouche.
- 3 - Veuillez attendre cinq secondes entre chaque bouffée afin d'éviter d'endommager la résistance.

## ■ CONDENSATION

Lorsque la vapeur chaude pénètre dans un clearomiseur froid, de la condensation se forme. C'est un phénomène normal que vous pouvez retirer en dévissant le haut du clearomiseur et en le nettoyant.

## ■ E-LIQUIDE

Lorsque vous remplissez le clearomiseur pour la première fois, il est conseillé d'attendre quinze minutes avant d'utiliser le produit.

Veillez à ce que le clearomiseur ait toujours du liquide. Sans cela, après une chauffe, une odeur de brûlé pourrait survenir. Cela endommage le produit.

Lorsque vous changez de goût, prenez soin de bien nettoyer le clearomiseur à plusieurs reprises pour que l'ancien liquide n'affecte pas le nouveau.

Il est recommandé de changer la résistance toutes les deux semaines, voire un mois maximum afin que le goût ne soit pas altéré.

*Attention : Ne pas laisser le produit à la portée des enfants, de femmes enceintes ou de personnes présentant des problèmes cardiaques, pulmonaires, ou autres maladies.*



**eko™**

Copyright EKO ©. All Rights Reserved.  
JG FASHION SARL | 38110 DOLOMIEU | FRANCE  
[www.eko-concept.eu](http://www.eko-concept.eu)

**APPROVEDBYEKO**

*Toutes les marques présentes sur la boîte appartiennent à leurs propriétaires respectifs. All trademarks are the property of their respective owners.*

*Produits importés par JG FASHION SARL. Fabriqué en Chine  
Imported by JG FASHION SARL. Made in China.*



*Merci de recycler cet emballage !  
Please recycle the package. Thanks !*